



Lettre de service

Portable Power

Modification sur le terrain

Lettre de service : 30011
Date : 6 mai 2013
Produit : Générateurs
Objet : Reprogrammation de l'unité de contrôle numérique (Y06)

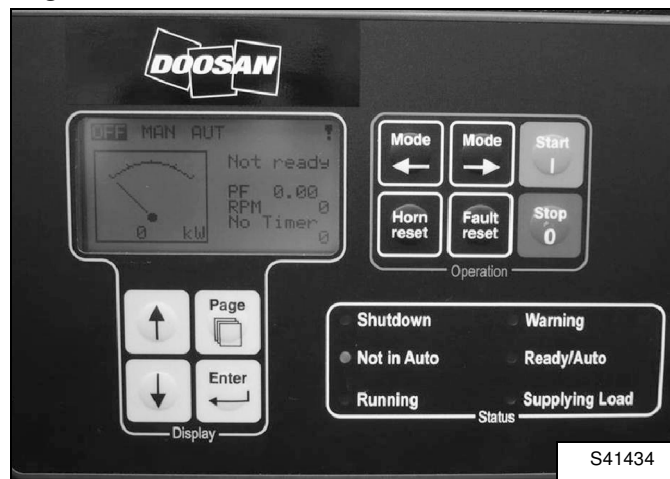
PROCÉDURE ET INSTRUCTIONS DE GARANTIE	
Priorité de la réparation	Obligatoire, classe A
Pièces requises	Non, aucune pièce requise
Renvoi des pièces remplacées	Non, aucune pièce requise
Remboursement des pièces	Non, aucune pièce requise
Remboursement de la main-d'œuvre	Oui, trente (30) minutes
Remboursement des frais de déplacement	Oui, deux (2) heures pour les machines déjà vendues
Référence de la pièce concernée	Fichier de configuration de l'unité de contrôle disponible sur BobcatNet-ESA
Code de garantie	Y06
Application DVP	Non

MODÈLE	NUMÉRO DE SÉRIE
G20	G0200120 G0200125 G0200129 G0200167 G0200173 G0200181 à G0200185
G30	G0300126 G0300149 G0300154 G0300158 à G0300160 G0300166
G40	G0400163 G0400165 à G0400166 G0400181 à G0400182 G0400218 G0400223 G0400242 à G0400243 G0400282 à G0400283 G0400288 à G0400293

MODÈLE	NUMÉRO DE SÉRIE
G60	G0600110 G0600112 à G0600116 G0600132 G0600136 à G0600138 G0600145 G0600155 à G0600159 G0600165 G0600168 à G0600170 G0600172 à G0600178 G0600180 G0600189 à G0600190 G0600235 G0600265 G0600267 G0600272 G0600275 G0600301 à G0600302 G0600312 G0600324 à G0600328

Doosan Benelux SA a déterminé que les paramètres de l'unité de contrôle numérique [Figure 1] ne sont pas appropriés pour la protection du moteur. Tandis que l'unité de contrôle déclenche un arrêt du moteur en cas de surchauffe ou de pression d'huile faible, elle n'émet qu'une alarme si le signal est perdu et le moteur continue alors de tourner. Il y a risque d'endommager le moteur de manière irréversible par manque de graissage ou surchauffe.

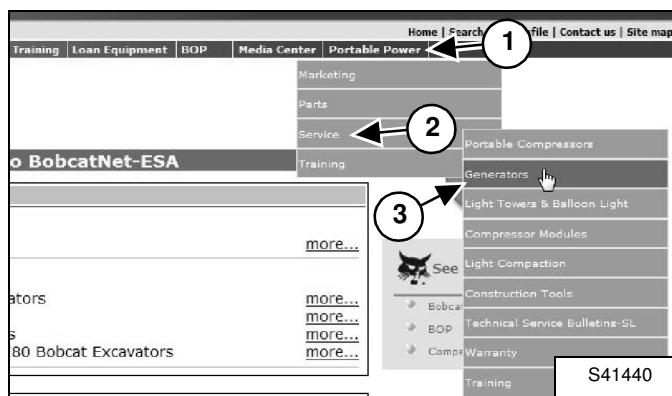
Figure 1



Procédure

Installation du logiciel LiteEdit

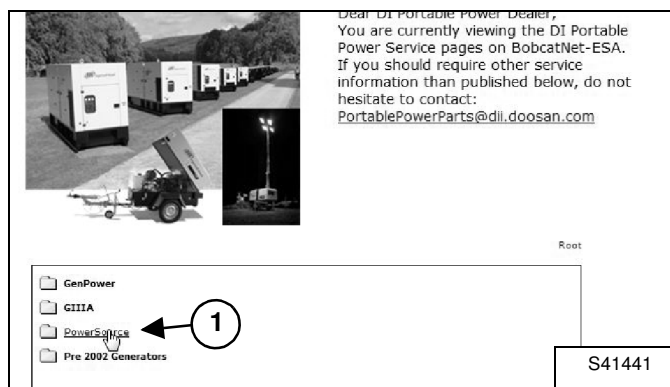
Figure 2



Pour télécharger le logiciel LiteEdit requis, rendez-vous sur le site <http://www.bobcatnet-esa.com> et connectez-vous.

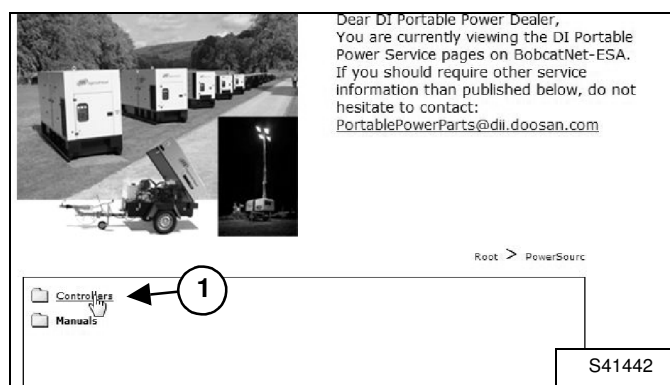
Dans le menu déroulant, cliquez sur « Portable Power » (1), « Service » (2), « Generators » (3) [Figure 2].

Figure 3



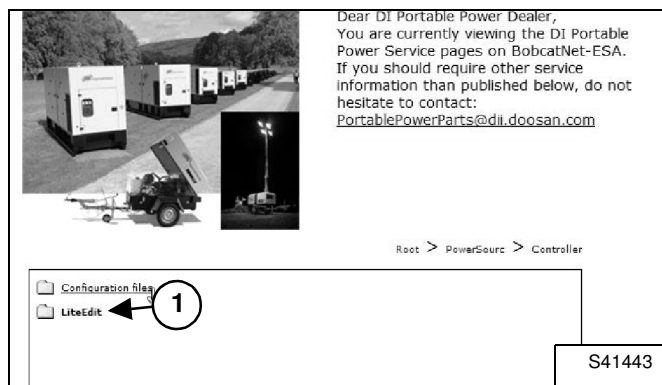
Cliquez sur « PowerSource » (1) [Figure 3].

Figure 4



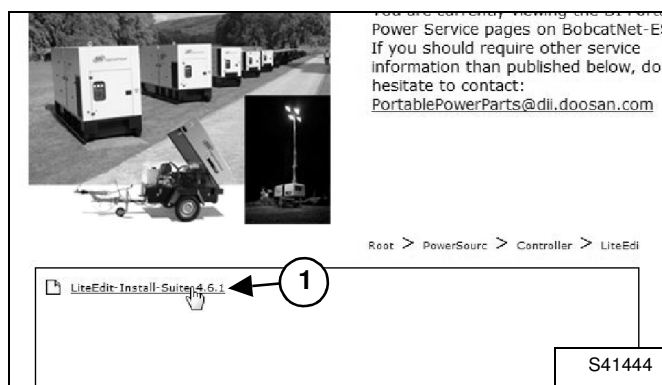
Cliquez sur « Controllers » (1) [Figure 4].

Figure 5



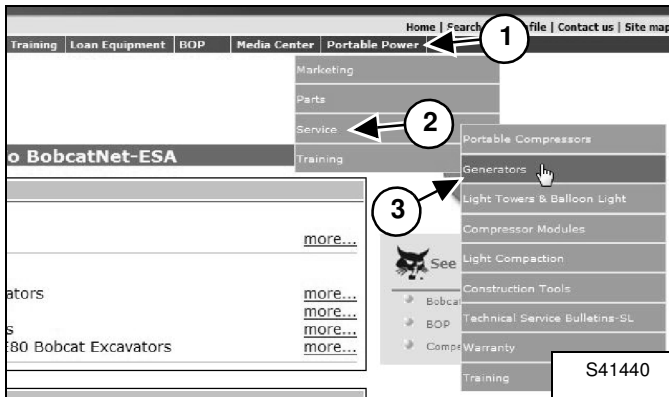
Cliquez sur « LiteEdit » (1) [Figure 5].

Figure 6



Double-cliquez sur « LiteEdit-Install-Suite-4.6.1.exe » (1) [Figure 6] pour installer le logiciel LiteEdit sur votre ordinateur.

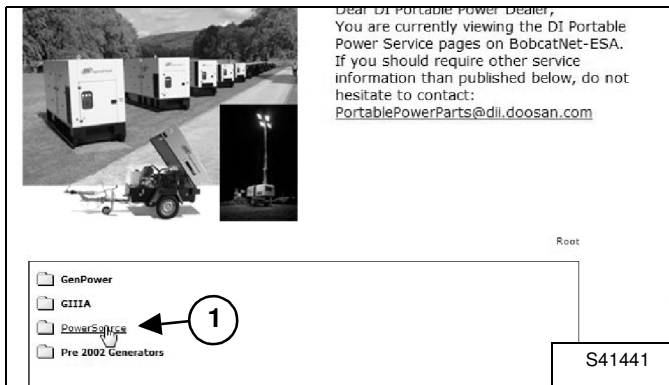
Figure 7



Rendez-vous sur le site <http://www.bobcatnet-esa.com> et connectez-vous.

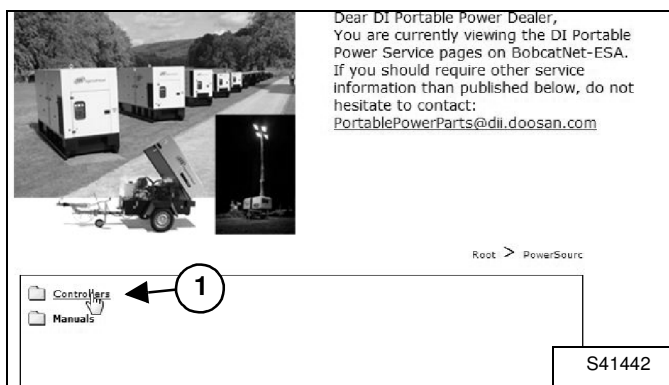
Dans le menu déroulant, cliquez sur « Portable Power » (1), « Service » (2), « Generators » (3) [Figure 7].

Figure 8



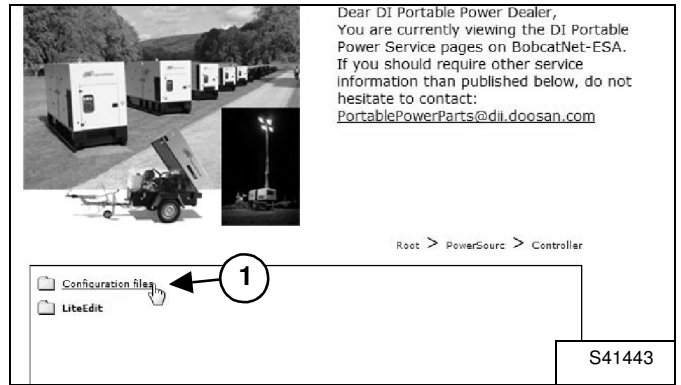
Cliquez sur « PowerSource » (1) [Figure 8].

Figure 9



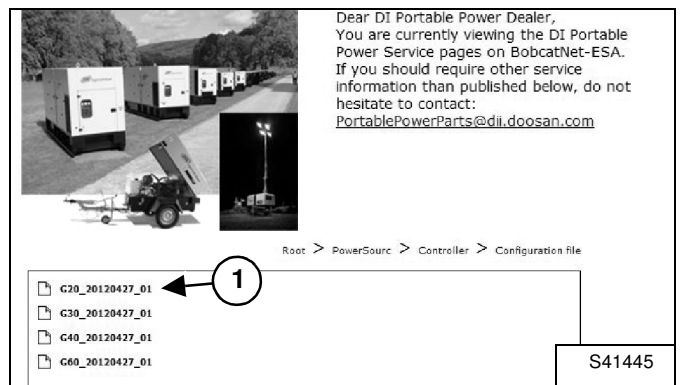
Cliquez sur « Controllers » (1) [Figure 9].

Figure 10



Cliquez sur « Configuration files » (1) [Figure 10].

Figure 11



Sélectionnez le fichier de configuration (1) [Figure 11] correspondant au modèle de générateur à mettre à jour et enregistrez-le sur l'ordinateur :

- « G20_20120427_01.ail » pour le modèle G20
- « G30_20120427_01.ail » pour le modèle G30
- « G40_20120427_01.ail » pour le modèle G40
- « G60_20120427_01.ail » pour le modèle G60

Mise à jour des paramètres de l'unité de contrôle numérique

Figure 12

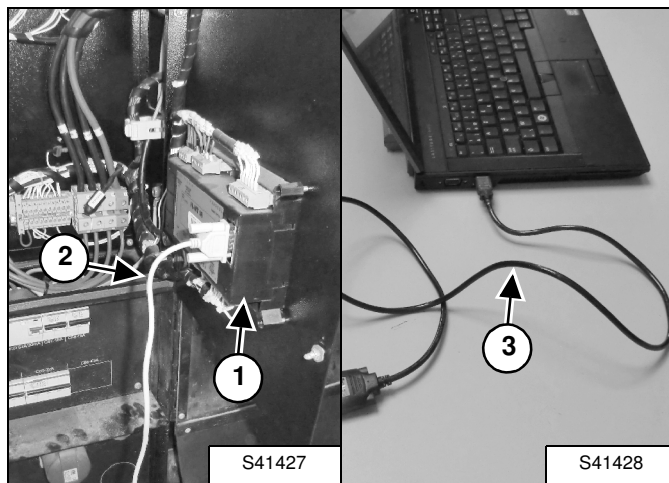


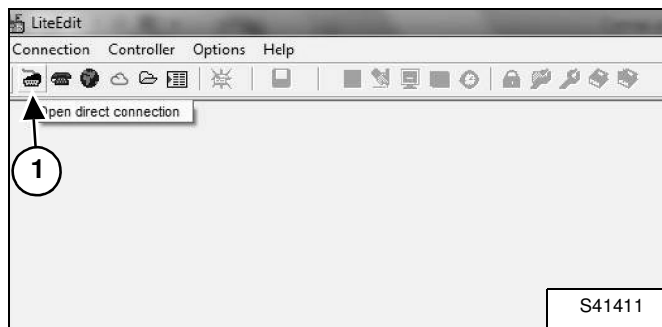
Figure 13



Si votre ordinateur est équipé d'une sortie RS232, connectez l'ordinateur à l'unité de contrôle (1) à l'aide d'un câble RS232 femelle-femelle (2) [Figure 12].

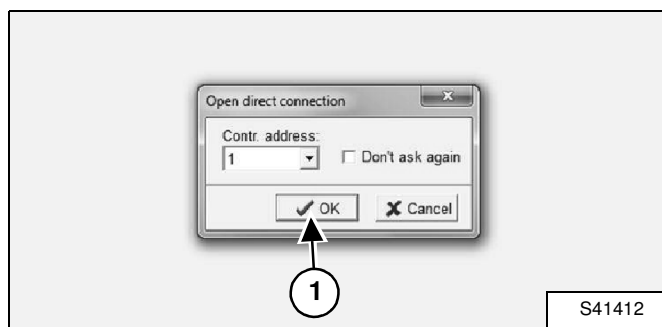
Si votre ordinateur n'est pas équipé d'une connexion RS232, utilisez le câble USB - série CPN 46551205 (3) [Figure 12] et le connecteur RS232 femelle-femelle CPN 46551213 [Figure 13].

Figure 14



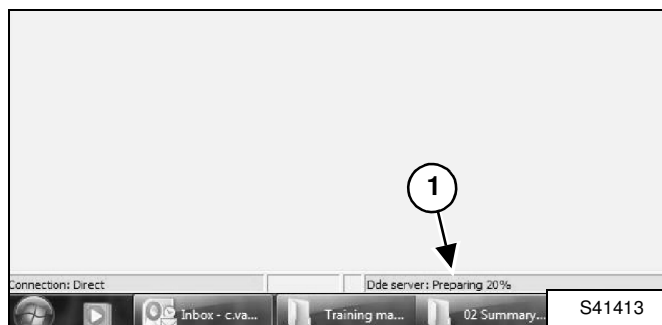
Ouvrez le logiciel LiteEdit et cliquez sur l'icône « Open direct connection » (Ouvrir une connexion directe) (1) [Figure 14] dans le coin supérieur gauche.

Figure 15



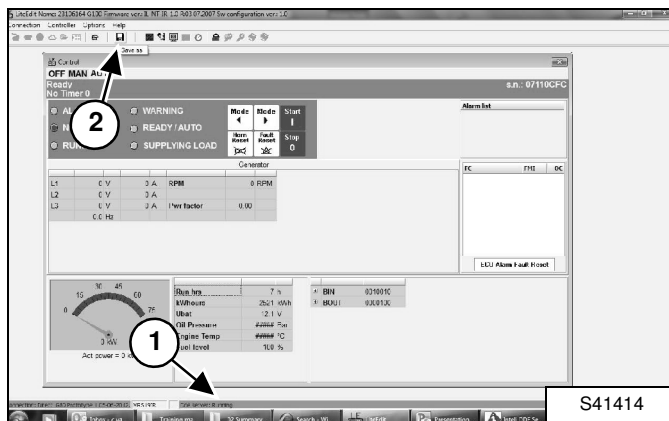
Cliquez sur « OK » (1) [Figure 15].

Figure 16



Attendez que la connexion soit établie (1) [Figure 16].

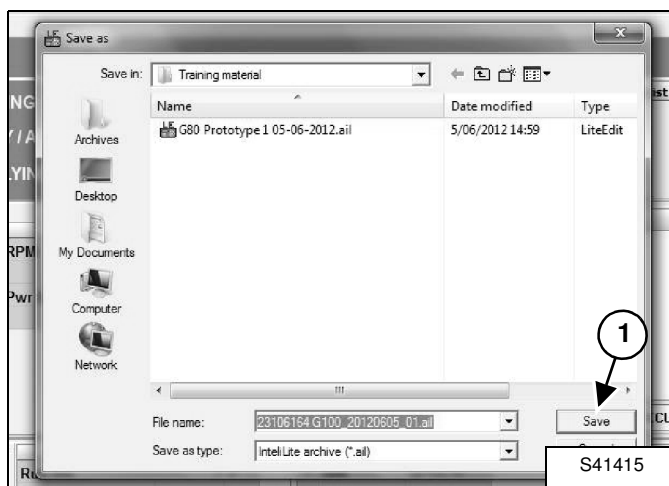
Figure 17



Lorsque le message « Running » (En cours d'exécution) (1) s'affiche à l'écran, cliquez sur l'icône « Save as » (Enregistrer sous) (2) [Figure 17] pour sauvegarder les archives de l'unité de contrôle.

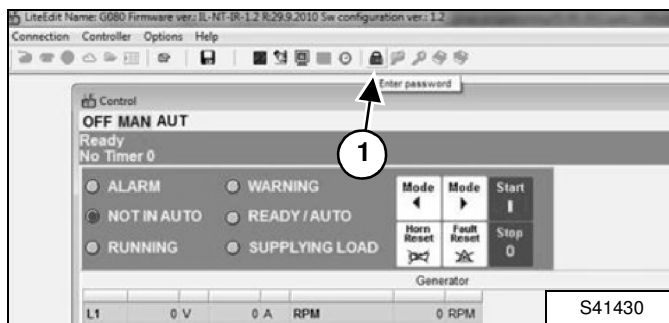
REMARQUE : NE faites AUCUNE autre action.

Figure 18



Saisissez le nom du fichier de votre choix et cliquez sur click « Save » (Enregistrer) (1) [Figure 18].

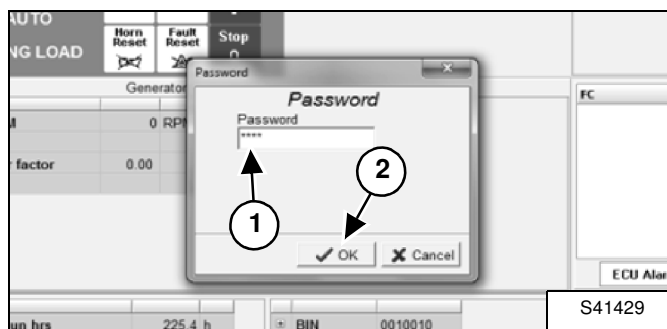
Figure 19



Cliquez sur l'icône « Enter password » (Saisir le mot de passe) (1) [Figure 19].

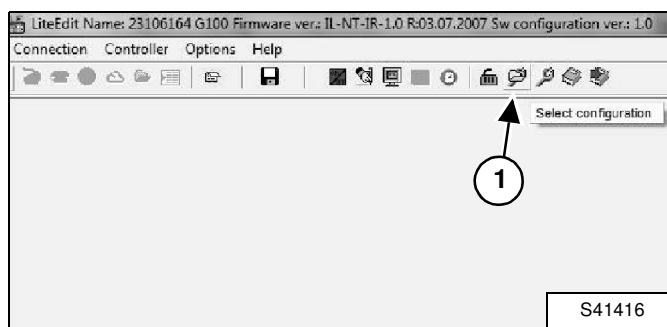
REMARQUE : le mot de passe se trouve dans la lettre du concessionnaire.

Figure 20



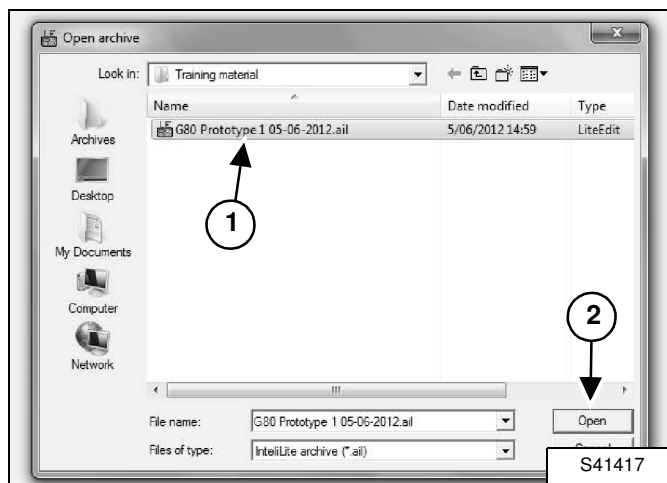
Saisissez le mot de passe (1) et cliquez sur « OK » (2) [Figure 20] pour déverrouiller l'unité de contrôle.

Figure 21



Cliquez sur l'icône « Select configuration » (Sélectionner la configuration) (1) [Figure 21] pour ouvrir le fichier de configuration de votre choix.

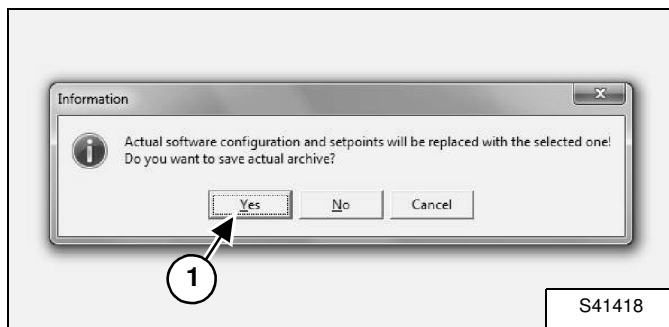
Figure 22



Sélectionnez le fichier de configuration (1) [Figure 22] à l'emplacement où il a été sauvegardé sur l'ordinateur à la [Figure 11] et cliquez sur « Open » (Ouvrir) (2) [Figure 22] :

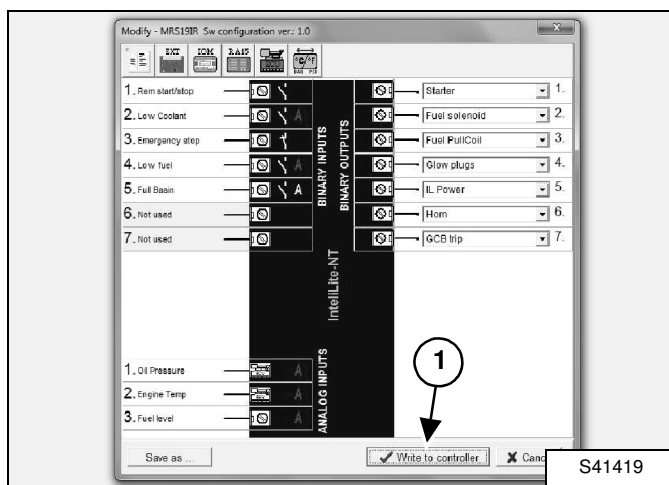
- « G20_20120427_01.ail » pour le modèle G20
- « G30_20120427_01.ail » pour le modèle G30
- « G40_20120427_01.ail » pour le modèle G40
- « G60_20120427_01.ail » pour le modèle G60

Figure 23



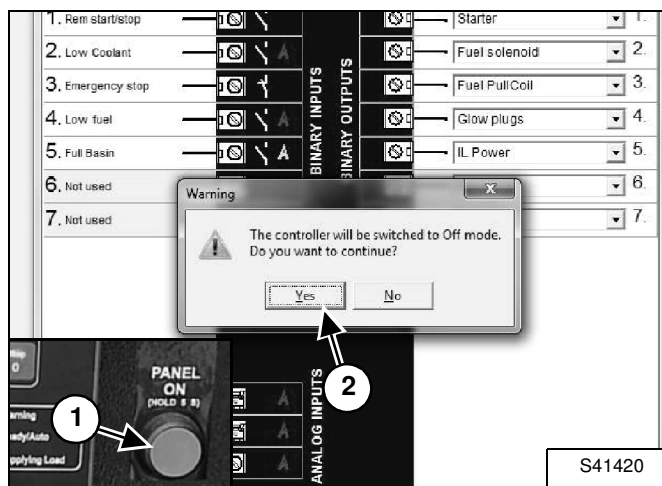
Cliquez sur « Yes » (Oui) (1) [Figure 23] pour confirmer la configuration sélectionnée.

Figure 24



Cliquez sur « Write to controller » (Écrire sur l'unité de contrôle) (1) [Figure 24].

Figure 25



REMARQUE : l'unité de contrôle est mise hors tension pendant la programmation [Figure 25]. Le maintien de l'alimentation de l'unité de contrôle est donc libéré.

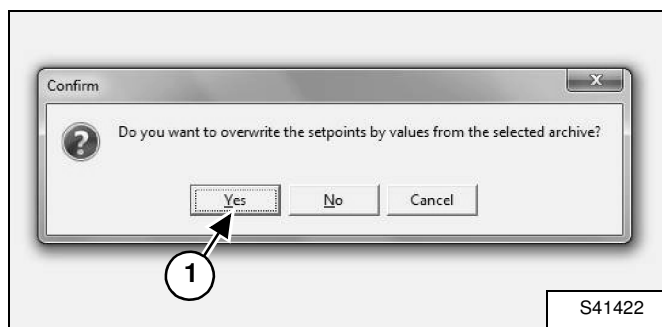
Pour éviter la mise hors tension (et la perte des données de l'unité de contrôle) :

- Alimentez l'unité de contrôle à l'aide d'une source externe
OU
- maintenez le bouton d'alimentation (vert) (1) [Figure 25] enfoncé pendant toute la durée de la programmation.

Assurez-vous que l'unité de contrôle est maintenue sous tension et cliquez sur « Yes » (Oui) (2) [Figure 25].

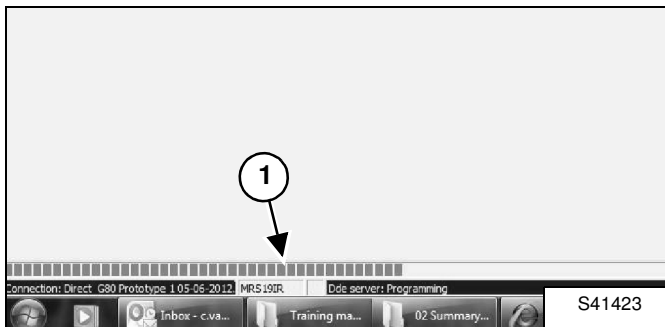
REMARQUE : si l'unité de contrôle n'est pas maintenue sous tension, la programmation est interrompue, ce qui peut entraîner une corruption du firmware de l'unité de contrôle. L'unité de contrôle devient alors inutilisable et doit être remplacée.

Figure 26



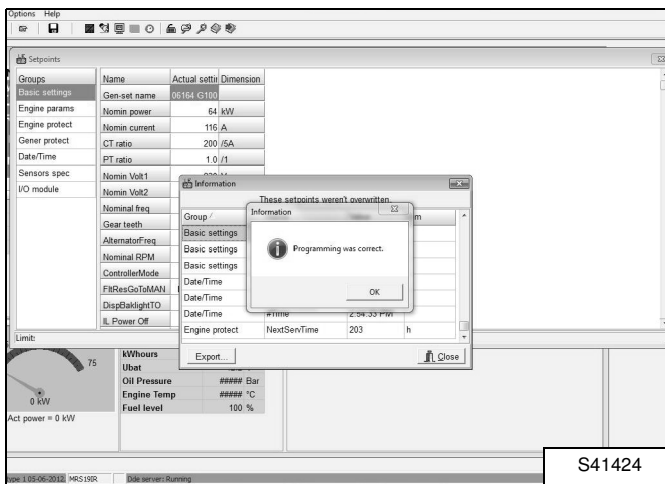
Cliquez sur « Yes » (Oui) (1) [Figure 26].

Figure 27



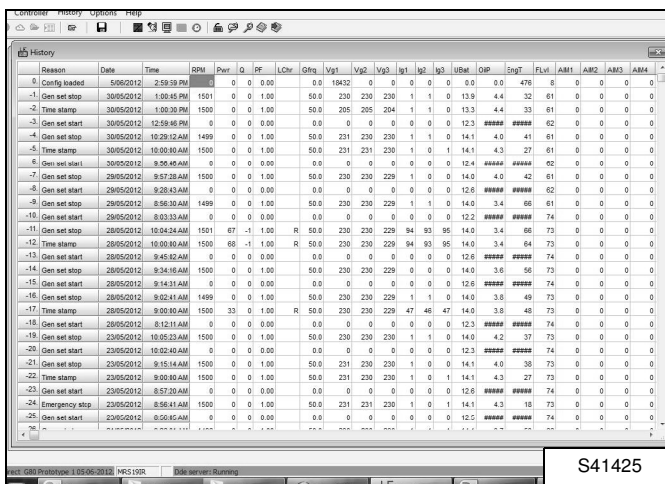
Attendez la fin du processus d'écriture (1) [Figure 27].

Figure 28



Lorsque l'écran [Figure 28] s'affiche, la programmation est terminée.

Figure 29



L'ensemble de la programmation est consultable dans l'historique [Figure 29].